



**Assemblée Générale Ordinaire
du
9 février 2019**

ORDRE DU JOUR

Rapport moral

Laurence Cavina

Rapport d'activité

Commission médico sociale et scolaire

Dominique Misserey

Service d'intégration socioprofessionnelle

Mélanie Millerand

Service autonomie et habitat

Dominique Misserey

Commission activités

M. Christine Pétament

Commission Petits déjeuners

Florence Prétet

Rapport financier

Chantal Caillet

Elections des administrateurs

Commission médico-sociale et scolaire

L'insertion scolaire



La parole à Catherine Naveau

Le suivi potentiel au niveau des jeunes enfants s'adresse à 23 familles.

4 à 5 familles ont eu besoin cette année d'un accompagnement étroit sur une période en raison de difficultés importantes liées à la scolarisation, à l'orientation ou à un projet d'entrée dans un établissement.

Le lien avec les familles se fait par courrier pour diffusion d'informations générales, mais surtout par téléphone ou par mail pour le suivi des situations scolaires, ou les demandes d'aide en raison de difficultés ponctuelles. Toutes les familles sont destinataires en début d'année scolaire d'un courrier leur proposant de préciser quelle est la situation scolaire de leur enfant.

Par la suite, les familles prennent contact lorsqu'elles le souhaitent si elles rencontrent des difficultés ou si elles ont besoin d'informations.

Cet accompagnement des familles comprend :

☒ Le lien avec les enseignants et directeurs d'école : demande émanant de la famille en vue d'un point sur la situation scolaire, en cas de problèmes concernant l'accompagnement AVS ou l'organisation de l'emploi du temps, de difficultés évoquées par l'enseignant ou d'une demande de sa part en vue d'une information sur la trisomie 21

☒ Le lien avec l'inspectrice de l'éducation nationale chargée de la scolarisation des élèves handicapés : appel en urgence si la situation le nécessite, et travail en lien en vue de la recherche d'une solution pour permettre au mieux la mise en place du projet du jeune

☒ Le lien avec les professionnels et directeurs des établissements (SESSAD, IME) : demande émanant de la famille en cas de difficultés de communication, point sur les conditions d'accueil des jeunes, l'organisation de leur emploi du temps, leur évolution

☒ Le lien avec la MDPH (responsable du secteur Enfance): demande émanant de la famille en cas de difficultés de communication, demande d'aide en vue de la constitution d'un dossier d'orientation, demande d'information sur les démarches à effectuer (en cas de déménagement par exemple).

Accompagnement des familles

- Cellule d'accueil
 - 1 famille avec un nourrisson de 6 mois
- Accompagnement des familles
 - Dans le cadre de l'intégration scolaire : 1 famille
 - Avec le service insertion professionnelle : 1 famille
 - Dans le cadre des adultes vieillissants : 1 famille
- Réunion des parents de jeunes enfants en partenariat avec le centre de Génétique le 15 septembre 2018 :
 - 8 familles ont participé

Réunions et Partenariats

- ARS

- Participation aux 3 Réunions 2018 du CDCA (Conseil Départemental de la Citoyenneté et de l'Autonomie)

- Département

- 4 réunions à la COMEX
- Participation à la journée sur la RAPT (Réponse Accompagnée Pour Tous) en Côte d'Or le 10 octobre 2018.

Réunions et Partenariats

• Centre de Génétique

- Participation au travail sur l'enquête du CNSA (**C**onseil **N**ational de **S**olidarité pour l'**A**utonomie) le 22/10/2018,
- Préparation et participation à la journée de l'Association des maladies rares du 28 février 2018

• CREAMI : **C**entre **R**égional d'**E**tudes et d'**I**nformation en faveur des personnes en situation de vulnérabilité

- Participation au CA le 26 avril et le 20 décembre
- Participation à l'AGO le 29 mai

Formations

- L'avancée en âge des personnes avec Trisomie 21
 - 28 et 29 mars 2018
- Formation médicale continue :
 - « Où en est-on de la prise en charge de l'oralité, de la communication et des problèmes ophtalmologiques ? »
1 juin 2018
- Rencontre
 - Avec le Dr Till (Trisomie 21 France) à l'ACODEGE le 17 octobre 2018

Bilan 2018
du service d'intégration
socioprofessionnelle

Les objectifs

- Accompagner la définition du projet professionnel ou les expériences de travail en milieu ordinaire
- Mise en place d'expérience et d'apprentissage en milieu professionnel
 - Agrément d'organisme de formation depuis 2006
- Suivi pérenne en emploi

*Les personnes accompagnées
dans leur parcours professionnel*

Les périodes de stage

- 8 personnes ont bénéficié d'un accompagnement pour des périodes de mises en stage en milieu ordinaire
 - Découverte de l'entreprise
 - Accompagnement et évaluation du projet professionnel



- Après plusieurs périodes de stage, un CDD d'un an de 15h à été proposé par la Communauté de Communes Auxonne Pontailler Val-de-Saône pour 2019.



Le suivi en emploi

- 5 personnes en emploi : 4 CDI et 1 CDD
 - La période d'apprentissage avant l'emploi est longue, en moyenne 3 à 4 ans
 - Des temps de travail variables de 8 à 26 h,
 - Des personnes en emploi de 2 à 10 ans : des parcours qui s'inscrivent dans la durée et une bonne adaptabilité aux changements,



➤ CDD transformé en CDI pour 2019



***Des actions ponctuelles
en faveur de l'emploi inclusif***

DuoDay



L'inclusion commence avec un duo
26 avril 2018

- Convention signée pour mettre en place des DuoDay avec l'ESAT Agnelis
- Action nationale sur une journée de découverte d'un métier
 - 3 Duos ont été mis en place : Auchan à Macon, L'ARS BFC, Médiapost
 - Communication sur les réseaux sociaux

➤ L'opération sera renouvelée le **16 mai 2019**



La Semaine Européenne de l'Emploi des Personnes en situation de Handicap : SEEPH 2018

- L'AFPA BFC a réalisé 2 reportages diffusés sur les réseaux sociaux : « *un jour, un portrait* »



- Reportages sur autoroute info 107.7 sur la poursuite de l'opération avec APRR : mise en place de stage long, communication en interne et sur les réseaux sociaux.



Communication sur l'emploi

- Novembre 2018, communication sur les 10 ans du CDI de Guillaume:
 - Article dans la newsletter de la Fédération Trisomie 21 France
 - Article dans la newsletter de Trisomie 21 Côte d'Or vis-à-vis de son parcours en emploi,
 - Reportage audio sur le site de Trisomie 21 Côte d'Or sur le parcours professionnel de Guillaume

10 ans à Quick !



Monsieur Foyol, Gérant du Restaurant Quick à Chénobry :

"Il y a un peu plus de 10 ans mon prédécesseur a été à l'initiative de cet accueil au sein de notre restaurant.

Après un stage de 4 mois, un contrat de travail à durée indéterminée a été proposé à Guillaume de 20k.

J'ai naturellement pris la suite de cette initiative il y a 3 ans.

Guillaume est sur un poste "d'équipe polyvalent" au lequel il a eu les tâches de premier temps dans le restaurant, au fur et à mesure de l'acquisition et de la maîtrise des tâches, nous lui avons confié d'autres activités comme la production des hamburgers.

Nous avons fonctionné de la même manière, en commençant par la confection de 2 hamburgers... et maintenant il sait confectionner l'ensemble des hamburgers proposés et même des salades. Sur ce poste, il y a juste la partie caisse et client sur laquelle il n'intervient pas.

Nous proposons ainsi un ensemble de tâches structurées et variées à Guillaume tout au long de sa journée et adaptés à ses capacités.

C'est un employé agréable qui a toujours le sourire. Malgré un milieu de travail où les collègues changent souvent, nous avons une équipe de manager stable, ce qui permet à Guillaume d'avoir ses points de repères. Il fait preuve d'une grande adaptabilité en termes relationnels.



UN AUTOREPRESENTANT PREND LA PAROLE

Guillaume, adhérent de Trisomie 21 Côte d'Or, présente son parcours en milieu ordinaire.



[Si vous ne voyez pas la vidéo, vous pouvez cliquer ici.](#)

Autres

- Portrait de Pierre-Yves dans le livre «Restaurants Extra ordinaires», réalisé par Trinôme 44 et Le Reflet (2^{ème} édition en cours)



*L'accompagnement **socioprofessionnel***

- Rencontre de 2 Familles avec D. Misserey
- 6 personnes accompagnées sur des aspects socio-professionnels, d'autonomie ou sur leur projet de vie
 - Participation des bénévoles: Monique et Chantal

Les partenariats

Les partenariats

- ACODEGE :
les résidences, SAVS, Espace Socio-Culturel
- PEP 21 : Dispositif des Bancs d'Essai
- L'ARCHE
- SAVS de Dôle Juralliance
- Les Papillons Blancs : SAJ de Seurre



Réunions d'information et de travail

- Participation au comité de pilotage de la SEEPH
- RSFP, remise des diplômes AFPA, 25 janvier Chevigny St Sauveur
- Journée mondiale de la Trisomie 21, 23 mars St Quentin en Yvelines
- AG du Pole ESS, 29 mai 2018
- Réunion pour le dispositif des Bancs d'Essai (D.Misserey et M.Millerand) 4 Juillet + 7 novembre
- Cap'Qualif (H.Misserey) novembre 2018
- Journée RAPT 10 octobre 2018

Autres

- Rencontre avec L Cavina du lycée A.M Javouhey
- Rencontre avec L Cavina et H Misserey pour un projet de crêperie à Cluny,
- Rencontre avec L Cavina d'UNIFAF pour les projets de formation 2019

Service Autonomie et Habitat

Les actions de 2018

- Réalisation de l'appartement pédagogique,
- Consolidation des partenariats et formalisation des différents contrats,
- Recherche de financements,
- Mise en place du Service,

Appartement pédagogique

L'appartement :

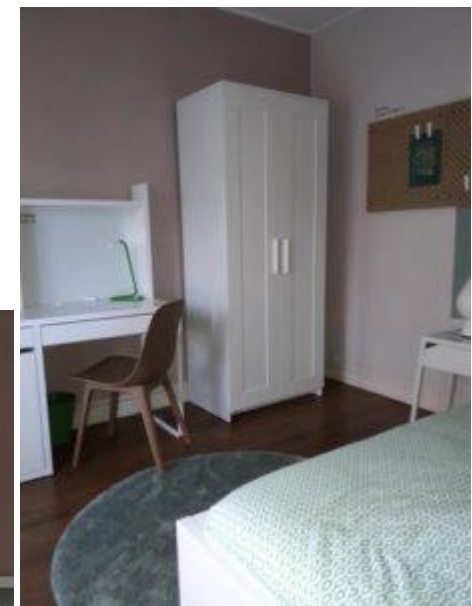
Signature de l'achat 27 avril 2018

L'aménagement de l'appartement

- . Création d'une cloison par un artisan,
- . Peinture et finitions par 2 bénévoles
- . Appel à projet IKEA
- . Don de matériel par le Fonds Groupe SEB
- . Aide à l'installation par 8 bénévoles

Dossier IKEA

- Réponse à appel à projet 02/2018
- Présentation du projet
- Vote via Facebook (près de 900 « like »)
- Participation au vide grenier IKEA 07/2018
- Prix d'une valeur d'environ 3000€ :
 - conception et réalisation de l'aménagement,
 - fourniture de mobilier, linge, rideaux et tapis.



t21somie
CÔTE D'OR

Recherche de financements

- Réponse à appels à projet :
 - IKEA
 - AG2R : Trophées régionaux de l'Innovation sociale :
 - Prix gagné : 6000€
 - CCAH : **Comité National Coordination Action Handicap**
 - Dossier sélectionné pour être présenté aux financeurs en 2019
 - Entreprises et Mécénat :
 - Dossier pas retenu
- Appel au Fonds Groupe SEB :
 - Don d'équipement ménager : aspirateur, four, batterie de cuisine

Recherche de financements

- Auprès de l'ARS

- Dans le cadre de l'appel à projet « Transformation de l'offre médico-social »
- Octroi d'une enveloppe de 10000€ pour la phase d'apprentissage, sous condition de partenariat avec les Centres de soins infirmiers.

- Auprès de la MDPH

- Action de communication auprès de la Direction pour faciliter l'obtention de la PCH

Formalisation des partenariats et des différents contrats

- Règlement de fonctionnement pour l'appartement pédagogique

Accessible sur le site de l'Association

- Convention de partenariat tripartite

Signature le 25/01/2019

- Contrat des usagers

Mise en place du Service

- Création d'un service Autonomie et Habitat :
 - Partage du poste salarié à 50% avec l'Insertion Professionnelle
- Structuration avec des bénévoles
 - Commission d'admission : 2 personnes
 - Astreinte : 4 personnes
 - Conciergerie : 6 personnes
 - Ateliers « autonomie/socialisation » : 2 personnes

La construction du projet **Autonomie et Habitat** a nécessité en 2018 :

60 séances de travail en interne

40 réunions avec nos différents partenaires:

UNIDOM 21 / CSI / MDPH / ARS

HAPARDI

IKEA / le DLA



Commission activités

Les activités de la commission en 2018

Janvier :

- Participation à la vente de mimosas organisée par le Lions Club à notre profit

Mars :

- Carnaval des Petits
- Journée mondiale de la Trisomie (*rien d'organisé en 2018, voir 2019*)
- Billard organisé par FM Logistic – *15 adultes participants*

Avril :

- Participation à la Marche Handisport
- Participation aux Athlés solidaires
- Organisation d'une soirée restaurant à la Péniche Cancale

Les activités de la commission en 2018

Mai

:

- Bowling - *25 participants*
- Rencontre du président de la Fédération avec Trisomie 21 Doubs
- Participation aux Foulées rotariennes
- Organisation d'une sortie à la ferme des Hérissons encadrée par l'Association Fil O Mène
- Remise du chèque de la vente des mimosas par le Lions Club
- Contact avec Erasmus pour une activité cuisine qui n'a pas abouti

Juin

:

- Participation à la nuit du Handicap

Juillet

:

- Tenue du stand « vente de brioches » au vide-grenier IKEA



Les activités de la commission en 2018

Septembre :

- Rencontre des 3 bénévoles à la BSB
- Participation au Grand Déj des Associations

Octobre :

- Organisation du repas « familles » - 40 personnes

Novembre :

- Conseil des adultes : participation de 6 de nos adultes

Décembre :

- Remise du chèque relatif au partenariat avec Bleu Azur



Les activités de la commission en 2018

Et tout au long de l'année :
l'atelier musique 2 fois par mois pour les petits



Commission « Petits Déjeuners »



trisonie
CÔTE D'OR

12 MEMBRES

Jean Bernard Péchinot
Jean Yves Jacquetton
Anne Marie Bourdillat
Bernard Bourdillat
Dominique Nimeskern
Bernadette Nimeskern
Colette Marchand
Florence Pretet
Chantal Caillet
Martine Caisey
Marie Christine Pétament
Laurianne Delmas

trisomie
CÔTE D'OR

Journée Nationale de la Trisomie 21

17^{ème} Opération "Petit Déjeuner"

Dimanche 18 novembre 2018



Commandez votre *petit déjeuner* livré à domicile
et passez un moment convivial entre amis ou en
famille, tout en apportant votre soutien à
l'action de l'Association Trisomie 21 Côte d'Or

Manifestation de bienfaisance

Pour plus d'informations, rendez-vous sur notre site internet :
www.trisomie21-cotedor.org

TRISOMIE 21 Côte d'Or - 2 Rue des Corroyeurs - Boîte C.7 - 21000 DIJON

☎ 07 88 19 25 96 - @ ptitsdeis.trisomie21.cotedor@gmail.com

trisomie
CÔTE D'OR





- ❖ 8 réunions de préparation
- ❖ Toute la logistique, les achats, la communication, l'élaboration et la distribution des bons de commande
- ❖ Installation et administration au local pour la saisie dès le 15/10/18



Liste des communes que nous pouvons livrer :

- | | |
|----------------------|----------------------|
| Ahuy | Langic |
| Asnières-les-Dijon | Magny-sur-Tille |
| Bressey-sur-Tille | Marcilly-sur-Tille |
| Bretenière | Marsannay-la-Côte |
| Chenôve | Messigny et Vantoux |
| Chevigny St-Sauveur | Neuilly-les-Dijon |
| Clenay | Ouges |
| Corcelles-les-Monts | Perrigny-les-Dijon |
| Couternon | Plombières-les-Dijon |
| Crimolois | Quetigny |
| Daix | Ruffey-les-Echirey |
| Dijon | Saint-Apollinaire |
| Fauverney | Saint-Julien |
| Fenay | Sennecey-les-Dijon |
| Flacey | Spoy |
| Flavignerot | Talant |
| Fontaine-les-Dijon | Til-Châtel |
| Genlis | Velars-sur-Ouche |
| Hauteville-les-Dijon | |
| Is sur Tille | |

Journée Nationale de la Trisomie 21
Dimanche 18 novembre 2018
17^{ème} Opération "Petit Déjeuner"

Faites-vous livrer le petit déjeuner à domicile par Trisomie 21 Côte d'Or*

Manifestation de bienfaisance

* croissant, pain, beurre, gel de fruit, lait, thé, café, sucre, confiture, compote, fruit, jus de jus, yogourt... (voir informations)

Trisomie 21 Côte d'Or
 Dimanche 18 novembre 2018
 Opération "Petit Déjeuner"

Bon de commande - Bon livrer à domicile - Form 18 - 21 - 0118

Nom : _____ Prénom : _____
 Adresse / Ville : _____
 Tel fixe : _____ Tel portable : _____
 e-mail : _____

à retourner à :
 à la préparation des sacs samedi 16 nov de 14 h à 18 h
 à la préparation des sacs samedi 17 nov de 09h30 à 12 h
 à la préparation des sacs samedi 17 nov de 14 h à 17 h
 à la préparation des sacs dimanche 18 nov de 08h30 à 10h30
 avec une voiture
 avec un téléphone portable

Notes Relever de votre accompagnement (1) :
 Adresse / Ville : _____
 e-mail : _____
 avec une voiture
 avec un téléphone portable

(1) Si vous êtes pair d'accompagnement nous vous chargeons de constituer une équipe.

Journée Nationale de la Trisomie 21
 17^{ème} Opération "Petit Déjeuner"
Dimanche 18 novembre 2018



Commandez votre **petit déjeuner livré à domicile** et passez un moment convivial entre amis ou en famille, tout en apportant votre soutien à l'action de l'Association Trisomie 21 Côte d'Or.

Pour plus d'informations, rendez-vous sur notre site Internet : www.trisomie21-cotedor.org
 TRISOMIE 21 Côte d'Or - 2 Rue des Gouyons - Bât. C7 - 21000 SEIGNY
 07 88 12 23 36 - association.trisomie21cotedor@gmail.com





❖ Préparation et installation du gymnase CFA La Noue à Longvic
(dès le 16/11/18 de 14h à 18h environ 18 bénévoles)





❖ Préparation tables et sacs (le 17/11/18 de 8h30 à 18h) environ 74 bénévoles



❖ Préparation lots (le 18/11/18 de 4h à 10h30) environ 214 bénévoles)





❖ **Nos résultats :**

6154 petits déjeuners livrés dans **2665** foyers
(**5200** adultes et **954** enfants)

Cela représente **238** tournées avec **122** voitures par **359**
bénévoles dont **123** tournées de 7h30 à 8h45 et **115**
tournées de 8h45 à 9h45

2742 commandes saisies en **2018**

4020 contacts dont nos partenaires

❖ Heures de bénévolats: **3223**

Approvisionnement et logistique : **1088** (comprend les
relations fournisseurs, livraisons des marchandises,
manutention , préparation de la salle et des sacs)

Administratif : Traitement des commandes et gestion
des bénévoles : **755**

Livraisons : **1380**





Photos affichées dans les bus

Les gestes qui sauvent...



...On s'est formé, On a réussi !

Les Partenaires qui nous accompagnent





La commission Petits déjeuners remercie tous les bénévoles et compte sur vous pour 2019



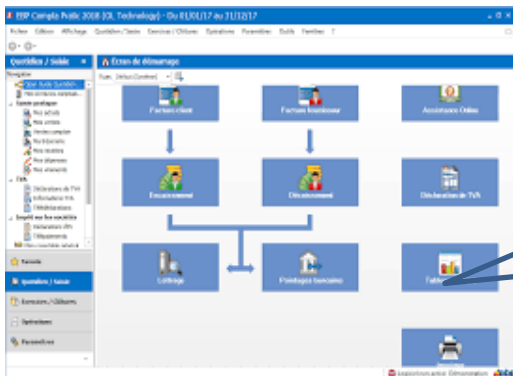
Rapport Financier



Faits marquants 2018

Des comptes à l'équilibre

- Malgré des dépenses en hausse de 15K€ par rapport à 2017
 - frais engendrés par la création de notre appartement pédagogique
- Mais grâce à des recettes en hausse de 17K€ par rapport à 2017
 - maintien du succès de notre opération « petits déjeuners »
 - un niveau élevé de dons,
 - résultats de nos premiers dossiers de recherche de financement



Comme en 2016 et 2017, un expert comptable bénévole a vérifié notre comptabilité en complément à la mission statutaire de nos censeurs aux comptes.

Faits marquants 2019

- . Démarrage du service Autonomie et habitat
- . Prévision prudente : retour à un niveau de dons équivalent à 2017
- . Provisions pour entretien local et appartement
- . Pas d'aide à l'embauche

Maintenir l'équilibre de nos comptes tout en respectant notre projet associatif

Budget validé en
CA 7/12/2018

trisonie
CÔTE D'OR

Bénévolat

5640 heures dont :

****2650 assurés par 6 bénévoles***

****1920 par 230 bénévoles (petits déjeuners)***

- Petits déjeuners : 3220
- Autonomie et Habitat : 730
 - Activités : 250
- Insertion professionnelle et scolaire : 220
 - Fonctions support : 1220

Cotisations

Tarif sans changement

.40 € par an

.25 € par an

à partir du 2^{ème} membre de la famille